



笑顔の暮らし耕します
「テラル」とは、「大地にやさしい」という意味で、テラ(地球、大地)というラテン語からの派生語で、農業を守り、自然を守り続けるというJAの基本姿勢を表現しています。

笑顔の暮らし耕します

JAテラル越前

CONTENTS (目次)

- 地区別座談会3
- 信用渉外員・LA紹介4
- 表紙紹介6
- 理事会報告10

てらるる

2

2010
Vol.131

この広報紙は
再生紙を使用
しております

JAバンク2010
春ゆめ応援キャンペーン

キャンペーン期間金利

JAマイカーローンは、
どなたでも
ご利用いただけます。

誰でもこの金利だぞー！

固定金利 1.15% 年だぞー！

JAマイカーローン
のりタイゾーさん

キャンペーン期間 平成22年2月1日[月]~5月31日[月]

ご融資期間 6カ月以上7年以内

ご融資金額 10万円以上
500万円以内(1万円単位)

《ご利用いただける方》
●満18歳以上で最終返済時の年齢が満71歳未満の方。
●前年度税込年収150万円以上の方。
●その他JAの定める条件を満たしている方。

《お使いみち》
自動車本体、付属品、税金、保険料など自動車購入にかかる諸費用、管理費用、運転免許取得費用、車検手続費用、車庫建設費用など。
(車庫建設費用は100万円以内に限る)

《保証人》
福井県農業信用基金協会の保証をご利用いただけます。
(別途保証料年1.0%がかかります)

《お申込み時にご用意いただくもの》
●ご本人を補償する書類(運転免許証および健康保険証など)
●所得を証明できる書類(所得証明書、源泉徴収票など)
●お使いみち、所要資金を確認できる書類(見積書、売買契約書など)

※組合員以外の方のご利用の場合は、JA所定の出資金をご出願いただく必要がございます。
※ご返済の滞りや返済が滞る場合は、返済は任意でお願いいたします。
※この返済の滞りについては、店舗へお問い合わせください。
※詳しくは、店頭またはホームページの説明書をご覧ください。

JAテラル越前

大野北支店 65-1264	大野西支店 65-1270	大野東支店 65-1272
大野南支店 64-1111	九頭竜出張所 78-2011	勝山南支店 88-0341
勝山中支店 88-0342	勝山北支店 89-2003	本店 65-1295

詳しくはお近くのJAバンク窓口まで
お気軽にお問い合わせください。

JAバンク
福井県JAバンク 検索

第11回通常総代会開催に係る

地区別座談会日程表

来る3月21日(春分の日)午後1時より、テラル越前農協会館において【第11回通常総代会】を開催するにあたり、平成21年度の事業報告及び平成22年度並びに中期3ヶ年事業計画の設定についてのご説明を行うとともに、皆様方から種々のご意見やご要望を承り、今後の事業・経営に反映させていただくため、下記のとおり地区別座談会を開催いたします。

(期間：平成22年3月7日より3月16日)

開催日	開催時間	開催場所	主な対象地区
3月7日(日)	午後2時	勝山ふれあいセンター 研修会館	勝山中支店管内及び 勝山地区全地区
	午後7時		
3月8日(月)	午後2時	猪野瀬公民館	勝山南支店管内
	午後7時		
3月9日(火)	午後2時	大野西支店	大野西支店管内
	午後7時		
3月11日(木)	午後2時	大野東支店	大野東支店管内
	午後7時		
3月14日(日)	午後2時	テラル越前農協会館 エクセレントホール	大野北支店管内及び 大野地区全地区
	午後7時		
3月15日(月)	午前9時30分	和泉ふれあい会館	大野南支店九頭竜出張所管内
	午後2時	上庄公民館	大野南支店管内
	午後7時		
3月16日(火)	午後2時	勝山北支店	勝山北支店管内
	午後7時		

※各支店単位で2回開催し、組合長以下常勤役員、並びに参事、各部長が出向きます。

また、日程表では主な対象地区ごとに開催日を設けておりますが、ご都合の良い時間帯・開催会場にお越しください。

なお、座談会ご出席の際には、後日配布の「第11回通常総代会資料」をご持参ください。

平成21年分農業所得・税務研修会 開催

1月26日、平成21年分農業所得・税務研修会が午前10時よりJAテラル越前本店、午後2時より勝山中支店にてそれぞれ開催されました。大野税務署より確定申告を円滑に進めるため、収支内訳書の作成、税制改正点、所得税申告、電子申告等のポイントについての説明が行われました。税制改正に伴い、減価償却資産の減価償却年が一部変更となった点など参加者も熱心に聞いていました。

なお、農業所得申告相談日は下記の日程のとおり開催します。



●農業所得申告相談日のお知らせ

相談日	対象地区	相談会場	相談時間	相談日	対象地区	相談会場	相談時間
2月18日(木)	大野地区、乾側地区	エクセレントホール テラル越前農協会館	午後9時～午後4時 および 午後1時～午後4時まで	2月18日(木)	村岡地区、平泉寺地区	勝山ふれあいセンター研修会館	午後9時～午後4時 および 午後1時～午後4時まで
2月19日(金)	小山地区			2月19日(金)	野向地区、遅羽地区 北郷地区、北谷地区		
2月22日(月)	下庄地区			2月22日(月)	鹿谷地区、勝山地区 猪野瀬地区		
2月23日(火)	阪谷地区、五箇地区			2月23日(火)	荒土地区		
2月24日(水)	富田地区						
2月25日(木)	上庄地区						
2月26日(金)	上庄地区						

*電子申告〈イータックス〉用のパソコンを用意します。
事前に市役所で『電子証明書付の住民基本台帳カード』を取得してください。

大野に伝わる冬の伝承料理 “はまなみそ”

JAテラル越前で開催された「郷土・農よいとこセミナー」の“はまなみそ作り講習会”の様子が、JA福井県中央会のふくいごはん



党のホームページに大野に伝わる冬の伝承料理として紹介されました。



左から 女性部部长 松田 典子さん
下庄支部女性部 駒原 眞佐子さん
農業普及推進部門委員長 浦井 邦子さん

支店前に花の苗を移植

2月1日、勝山中支店では、地元の中学校よりすみれの苗を譲って頂き、まだ寒い季節ですが早速支店前の花壇に植えました。まだ小さな花の苗ですが、寒さに耐えて暖かくなった頃に、花を咲かせてくれるよう職員が管理していきます。

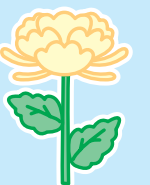
これからもJAテラル越前は、地域の組合員・利用者の皆さまにご満足いただける支店づくりに努めていきます。



菊栽培説明会の開催について

平成22年2月25日午後1時30分より農協会館3階第5会議室において、菊の新規栽培希望者対象の説明会を開催いたします。

菊栽培に少しでも興味のある方はお気軽にご参加ください。



信用渉外員・LA紹介 出向く体制で『安心』・『満足』をお届けします。

大野北支店(☎65-11264)



寺本 耕二
誠心誠意をモットーに頑張りますので、訪問に伺った時はよろしくお願致します。
携帯 090-5686-5305



百成 恒男
地域組合員様達と『絆』の大切さを深めた活動に努めます。
携帯 090-5686-5307



辻 高志
本年度LAと名称は変わりましたが、様々なお手伝いをさせていただきます。頑張ります！
携帯 090-5686-5308



浅野 雅徳
信頼を頂けるLAを目指して頑張っていきたいと思ひます。何でもご相談ください。
携帯 090-5686-5310



宇野 洋平
皆様のお役に立てるよう全力で努力します。どんな事でもご相談ください。
携帯 090-5686-5309



山腰 千佳
親しみやすく、信頼されるLAを目指したいと思ひますので、よろしくお願致します。
携帯 090-5686-5311



係長 荒井 久美子
組合員の皆様に、ご満足頂けるよう丁寧な訪問活動に努めたいと思ひます。よろしくお願致します。
携帯 090-5686-5318



井野部 弘江
組合員の皆様がお気軽に声を掛けてくださるよう、精一杯頑張りますので、よろしくお願致します。
携帯 090-5686-5320



佐中 博一
「JAがあるから安心！」と信頼して頂けるよう訪問活動を目指して頑張ります。
携帯 090-5686-5319



山端 留美
初心を忘れず、笑顔で対応させていただきます。お気軽にご相談ください。
携帯 090-5686-5324



酒井 絵美
皆様に信頼され良き相談相手になれるよう、笑顔で頑張ります。よろしくお願致します。
携帯 090-5686-5325



齊藤 充
組合員皆様の相談役としてお応えできる精一杯頑張りますので、よろしくお願致します。
携帯 090-5686-5321

大野西支店(☎65-11270)



松浦 孝育
安心を形にする事、それがLAの使命です。
携帯 090-5686-5314



塚田 誓五郎
皆様の良き相談相手になれるよう頑張りますので、よろしくお願致します。
携帯 090-5686-5315



伊藤 明美
訪問活動を通して、組合員の皆様に喜んで頂けるよう努めたいと思ひます。
携帯 090-5686-5317



米澤 正江
組合員の皆様のご希望にお応えできるように努めたいと思ひます。
携帯 090-5686-5316



係長 表 茂美
笑顔と元気をモットーに、頑張ります！よろしくお願致します。
携帯 090-5686-5326



早川 めぐみ
組合員様の有難うの言葉を糧に、誠心誠意努めさせていただきますので、よろしくお願致します。
携帯 090-5686-5329

大野南支店(☎64-1111)



後川 昌由美
皆様のニーズに応えられるよう努めてまいります。よろしくお願致します。
携帯 090-5686-5331



廣瀬 新悟
組合員、利用者皆様の生活に役立つ様々な情報をお届けします。
携帯 090-5686-5328



松井 美紀
大野南支店担当となり2年目になりました。今年も楽しく訪問活動をしたいと思ひます。
携帯 090-5686-5330



筒井 奈苗
「こんにちは☆」大野南支店の筒井です！今年もよろしくお願致します☆
携帯 090-5686-5333



素 卓苗
組合員の皆様のお役に立てるよう頑張りますので、よろしくお願致します。
携帯 090-5686-5323

大野東支店(☎65-11272)

信用渉外員



大野北支店 係長 江川 郁子
「年金のお受け取りはJAで！」組合員皆様のお役に立てるよう頑張ります。
携帯 090-5686-5306



大野西支店 係長 元茂 美津子
皆様に喜んで頂ける信用渉外を目指して頑張ります。よろしくお願致します。
携帯 090-5686-5312



大野東支店 小池 淳一郎
組合員の皆様のお役に立てるよう、一生懸命頑張りますので、よろしくお願致します。
携帯 090-5686-5322



大野南支店 係長 村口 多喜子
皆様のお役に立てますよう一生懸命頑張りますので、今年もよろしくお願致します。
携帯 090-5686-5327



勝山南支店 清水 鈴子
年金を中心に貯金融資などで訪問させていただきます。よろしくお願致します。
携帯 090-5686-5337



勝山中支店 宮本 紀子
組合員の皆様にお得な情報をお届け致します。本年もよろしくお願致します。
携帯 090-5686-5341



勝山北支店 四方 千秋
組合員様のお役に立てますよう、コミュニケーションを第一に精一杯頑張ります。
携帯 090-5686-5345

勝山南支店(☎88-10341)



次長 牧野 久
共済LA1年生です。お気軽に声をかけて頂きますよう、よろしくお願致します。
携帯 090-5686-5338



長谷川 千恵
組合員の皆様のお役に立てるよう頑張ります。よろしくお願致します。
携帯 090-5686-5335



味見 高朗
お客様に信頼頂けるよう頑張ります。よろしくお願致します。
携帯 090-5686-5344



原田 真紀
親切・丁寧な対応を目指し、頑張りますので、よろしくお願致します。
携帯 090-5686-5336

勝山中支店(☎88-10342)



係長 川村 盛英
ライフアドバイザーとしていろんなご相談にのらせてください。よろしくお願致します。
携帯 090-5686-5339



松本 優子
皆様のお役に立てるよう、笑顔で一生懸命に頑張ります。お気軽にお声かけください。
携帯 090-5686-5340



結川 渥司
数多く伺いし、皆様に信頼され、必要とされる職員を目指して、日々頑張ります。
携帯 090-5686-5343



松山 憲幸
微力ですが、組合員の皆様一人ひとりのご要望に応えらるよう頑張ります。
携帯 090-5686-5342

勝山北支店(☎89-12003)



塚 久祐
組合員の皆様のご期待に添えますよう、全力で努めて参りますので、よろしくお願致します。
携帯 090-5686-5347



櫻井 勝
組合員の皆様と「膝を交えたおつきあい」をモットーに頑張ります。
携帯 090-5686-5346



平井 平紀
JAに入り10年目を迎えます。「心機一転」頑張ります。乞うご期待！
携帯 090-5686-5348



小林 奈央子
お気軽に声をかけてください。今日も明るく元気に頑張っています!!
携帯 090-5686-5349

平成22年度 肥料・農薬に関する取扱奨励

JAテラル越前は、農業生産コスト低減に寄与すべく、肥料・農薬の予約率向上による早期一括仕入、物流経費削減を実践します。つきましては、下記のとおり平成22年度肥料・農薬に関する取扱奨励をご案内しますので、JAで購入くださいますようお願い致します。

■対象期間

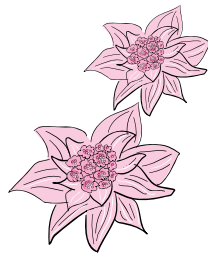
平成22年1月1日～12月31日

■奨励項目

- ①農家組合一括取扱奨励
肥料・農薬を農家組合が一括して荷受し配布した場合。
 - ②予約(秋)肥料の自己引取奨励
もとさん・IB化成050・早生一発エムコート・ハイユークート024・LPSSコシ名人・珪酸加里・腐植燐・ふくい有機50・おいさんの9品目について、JAの指定する日時・場所にて引取する場合。
 - ③予約水稲農薬の自己引取奨励
春季予約注文書の農薬のうち設定した品目について、JAの指定する日時・場所にて引取する場合。
 - ④肥料・農薬大口購入農家等奨励
肥料・農薬の大口購入農家・地域営農集団組織が一括供給・精算する場合。
※土づくり資材・一斉防除農薬については、別途奨励がありますので除きます。
 - ⑤花卉生産組合等奨励
花卉生産組合等が、当期間中に購入した肥料・農薬。
 - ⑥農家直送取扱奨励
土作り資材、水稲・麦用肥料の一品目を、10トン車または4トン車が搬入可能な1ヶ所(倉庫前)で、購入者の所有するリフト等で荷降ろしする場合。
※10トン車(20kg入り袋が500袋分)
※4トン車(20kg入り袋が200袋分)
- 奨励対象・基準等詳しい内容は、お近くの支店までお問い合わせください。

健康教室予定

月日	曜日	午前	午後
2/2	金	サーキット	ラージボール卓球
15	月	バランスボール	ラージボール卓球
16	火	ストレッチ体操	
17	水	バランスボール	ラージボール卓球
18	木	A D L 体操	A D L 体操
22	月	バランスボール	
23	火	ストレッチ体操	
25	木	A D L 体操	A D L 体操
3/1	月	バランスボール	ラージボール卓球
2	火	ストレッチ体操	
3	水	バランスボール	ラージボール卓球
10	水	バランスボール	ラージボール卓球
11	木	A D L 体操	A D L 体操
12	金	ステップ台	ラージボール卓球



会場 ・ラージボール卓球は本店エクセレントホール
・その他の体操は旧大野支所にて行っています

時間 ・午前10時～
・午後1時30分～ ラージボール卓球
2時～ A D L 体操

人事異動のお知らせ

大野南支店 信用共済担当
大橋 二美世 (総務部付)
(平成二十二年一月十九日付)
※()内は旧部署です

平成二十二年一月十九日に開催された理事会の審議事項は次の通りです。

●**付議事項**
第一号議案
貸付金返還等請求事件判決に対する対応について
判決の内容等の説明が行われました。
第二号議案
訴訟について
平成二十二年一月二十六日に開催された理事会の審議事項は次の通りです。

●**付議事項**
第一号議案
JA全国監査機構期中監査の回答(案)について
平成二十一年十一月実施の監査にて指示を受けた改善事項に対する回答が承認されました。

第二号議案
金融円滑化にかかる基本方針(案)・金融円滑化管理規程(案)について
中小企業者等に対する金融の円滑化を図るための臨時措置に関する法律の制定に伴い、方針・規程の制定が承認されました。

第三号議案
共済規程の一部変更(案)について
四月に保険法が施行されることに伴い、規程の変更が承認されました。

第四号議案
各規程の一部変更(案)について
機構改革並びに涉外体制の変更に伴う規程の変更が承認されました。

第五号議案
平成二十一年度十二月末資産自己査定

結果及び不良債権の処理方針について
平成二十一年末に当JAが保有する資産について、回収やその価値の毀損の危険性度合いを判定し、決算での償却・引当を行い、不良債権については個別貸倒引当金として積み立てる方針が承認されました。

第六号議案
役員への貸出追認について
理事(一名)が役員を務める団体への貸出が承認されました。

第七号議案
機構改革(案)について
事務の効率化と統一化を図るために、事務経理課を新設する機構の変更が承認されました。

●**報告事項**
一、平成二十一年度事業報告、貸借対照表、損益計算書、注記表、損失処理案、附属明細書及び部門別損益計算書について
二、会計制度変更による固定資産の処分について
三、平成二十一年度決算監事監査の実施について
四、内部監査等(八～十二月)の結果について
五、内部監査年間業務活動報告書について
六、JAテラル越前不祥事ゼロ運動取組結果及び取組項目の改定について
七、平成二十一年度肥料・農薬に関する取扱奨励要領について
八、金利自由型貯金の利率について
九、余裕金の運用状況(平成二十一年度第四四半期運用状況含む)について

JAテラル越前・貸出金利一覧表

☆住宅ローン

	金利選択型				変動金利
	2年固定	3年固定	5年固定	10年固定	
貸出金利	1.10%より	1.15%より	1.60%より	1.90%より	0.95%より

※貸出金利は最優遇金利適用時の金利です。
※上記金利は金融情勢等により、お借入れ日までに変更させていただきます場合もあります。
※福井県農業信用基金協会の保証をご利用いただけますので、原則として保証人は必要ありません。

☆その他資金

平成22年2月1日現在

資金名	ご利用目的	貸出金利
農林業経営改善資金	変動金利 農業資金関連	1.15%より
アグリ長期特別資金	固定金利 農業資金関連	1.65%
生活改善資金	変動金利 生活資金関連	1.15%より
JAクローバーローン	変動金利 生活資金関連	1.05%より
JAマイカーローン	固定金利 自動車購入関連	1.50%より
JA教育ローン	変動金利 教育費用関連	1.00%より

編集後記

12日から、カナダのバンクーバーで冬季オリンピックが開幕します。スピード感溢れるスキーやスケート、華やかなフィギュアスケートなど、いろいろな競技がありますが、日本選手の活躍に期待。
3月に入ると、JAでは地区別座談会が始まります。前年度事業報告および本年度計画等の説明を行いますので、より多くの皆さんにご出席いただきますようお願いいたします。

- 2月
 - 10日(水) 外務活動日
 - 上庄女性部総会(大野南支店)、営農座談会(勝山地区) 13日(勝山南支店)
 - 12日(金) 生産調整説明会(阪谷)(大野東支店)
 - 15日(月) 転作説明会・小山生産調整総会(大野西支店)、生産調整説明会(富田)(大野東支店)
 - 18日(木) 年金相談会(信用課) 午後3時～ 勝山中支店
 - 19日(金) 大野西支店農家組合長会議、大野東支店合同農家組合長会議、農政連富田分会総会、大野南支店農家組合長会議
 - 21日(日) 休日ローン相談会(融資課)
 - 22日(月) 動脈硬化検査(大野納税相談会場) 23日(生活福祉課)
 - 23日(火) 監事会
 - 25日(木) 菊栽培説明会(本店)(営農政策課)、ナイターローン相談会(大野東・勝山中・勝山北支店)
 - 26日(金) 理事会
 - 28日(日) 女性部総代会(生活福祉課)
 - 3月
 - 3日(水) 阪谷支部女性部担当づくり(阪谷公民館)(生活福祉課)
 - 9日(火) 総代会招集通知発出
- ※日程は変更になる場合もあります。

2010 平成22年 行事日程

毎月 第3木曜日

年金相談会開催中

2月開催日は

2/18(木)午後3時～午後7時まで

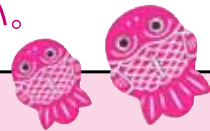
場所:JAテラル越前 勝山中支店(☎88-0342)

当日は年金特別便・定期便(配偶者の分も)・印鑑等お持ちください。

相談員:宮澤 真由美先生(社会保険労務士)

- ・年金・健康保険・雇用保険等、あなたの疑問にお答えいたします。
- ・年金履歴の調査・変更届け・裁定請求のお手伝いもお任せください。
- ・詳しくはお近くのJA各支店にてお問い合わせください。
- ・ご夫婦で来られると、より詳しくご相談いただけます。

*平日なので、仕事帰りにお気軽にお寄りください。



年金ワンポイントアドバイス

厚生年金加入記録のお知らせ(受給者便)

平成21年12月24日から**厚生年金の受給者**に年金記録を確認してもらうための「**厚生年金加入記録のお知らせ**」通知が始まりました。

これは「**年金定期便**」の受給者版で、約一年かけて送付される予定です。送られてくる封筒の色はうぐいす色が基本ですが、加入記録に漏れや誤りがある可能性の高い方には、**オレンジ色**の封筒が届きます。

封筒が送られてきたら封筒の色に関係なく必ず内容を確認しましょう。

特にオレンジ色の封筒が送られてきた方は、記録に漏れや間違いが無くても、同封の回答票を返送する必要があります。

思いがけない大雪!

大切な建物に被害があった時は
JAにご連絡を!!

昨年の暮れから数年ぶりの大雪に見舞われ、住宅や農作業場など雪による被害が多く発生しています。

JA共済の「建物更生共済」は自然災害も保障していますので、被害があった場合は修繕する前にJAまでご連絡ください。



屋根の雪下ろしは大変危険です。
落ちてケガなどされませんでしたでしょうか?
「建物更生共済」は、万一、このような事故によるケガの時も共済金をお支払できる場合がありますので、必ずご連絡をお願いします。



お問い合わせは

JAテラル越前の各支店窓口まで
お願いします。

農協会館 会場ご利用のご案内

☆婚礼・祝賀会・米寿のお祝い・法事・新年会・忘年会・各種パーティー・会議・会合にご利用いただけます。

☆お料理屋さん・関連業者さまのご紹介もさせていただきますので、お気軽にご相談ください。



本店 農協会館 (昌寿殿)

利用場所	ご利用人数	利用料 (1時間)
会議室	20名~70名	1,050円より
4階宴会場	90名まで	3,500円より
1階ホール	600名まで	10,500円より

(冷暖房費別途)

勝山ふれあいセンター (清寿殿)

利用場所	ご利用人数	利用料 (1時間)
会議室	20名~50名	1,050円より
3階宴会場	150名まで	3,500円より
1階ホール	600名まで	10,500円より

(冷暖房費別途)

◎宴会使用の場合は利用料金が変わりますのでお問い合わせください。

ご予約・お問い合わせ先 JAテラル越前 生活福祉課 昌寿殿 ☎0779-65-2242



要介護1~5の方

ホームヘルパーなどが自宅を訪問し、入浴、排泄、食事などの身体介護や、調理、洗濯、掃除など日常生活のお世話をいたします。

要支援1・2の方

掃除や買い物、調理など自分で行うことが難しく、家族の支えや他のサービスを利用できない場合に、ホームヘルパーが自宅を訪問して日常生活の支援をします。

その他にも色々なサービスをご利用頂けますので、お気軽にJA介護事業所までご相談ください。

お電話お待ちしております。

お問い合わせは
JA介護事業所 ☎65-6111まで

JAテラル越前ふれあい親睦イベント

あったか名湯・下呂温泉水明館 湯〜ったり2日間

ご出発日 **3月7日(日)**

旅行代金 **19,800円**

(大人・子供お一人様 相部屋定員利用)

募集人員 40名 (最少催行人員30名)

旅程	時間	スケジュール	食事
1 JA 白鳥IC 郡上八幡IC 郡上八幡 下呂温泉	10:00頃 午前	貸切バスで郡上八幡へ到着後、◎食品サンプル作り体験 ご昼食は地産地消・けいちゃん焼料理をお召し上がり頂きます。	朝:*** 昼:レストラン 夕:ご宴会
	15:30頃	早目に旅館へ入り湯〜たり・ごゆっくり お部屋にウェルカムフルーツをご用意。 館内絵画鑑賞ツアーを実施 (館内に展示された有名絵画や工芸作品等を御案内致します。) ◎夕食はわいわい宴会にてお楽しみ下さい。 カラオケ・太鼓ショー・ビンゴゲーム大会 等盛り山のアトラクションを行います。	下呂温泉泊
2 下呂温泉 高山 高山IC 白鳥IC JA	9:00	朝食後、ホテル出発し高山へ到着後◎朝市見学と散策 ご昼食はまつり亭の森で名物丹波味噌料理をお楽しみ下さい。 ◎昼食後、飛騨物産館で名産品をショッピング。 高山ICよりJAへ	朝:ホテル 昼:レストラン 夕:***
	17:00~ 18:00頃		

予告 先着15名様限定

5月30日(日)

綾小路きみまろ

金沢日帰りツアー企画予定



開空発 ANAで行く夫連・旅順3日間

旅行実施日 3月9日(火)~11日(木)

旅行代金 **59,800円**

(別途燃油サーチャージなど)

開空発 韓国ソウル3日間

旅行実施日 3月3日(水)~5日(金)

旅行代金 **59,800円**

(別途燃油サーチャージなど)

セントレア発 シドニー5日間 (オーストラリア)

旅行実施日 3月15日(月)~19日(金)

旅行代金 **237,000円**

(大人お一人様 2名1室利用)

(別途燃油サーチャージなど)

募集中!!

進行決定

JA花咲ふくい・JAテラル越前合同企画

熱唱! 日本列島旅 演歌日帰り旅行

ご出発日: 3月9日(火)

旅行代金: **11,800円**

募集人員: 20名 (最少催行人員15名)

予定出演者



月日	行程
3/9 (火)	日本列島旅演歌をお楽しみ下さい JAテラル越前本店 8:40頃 — JA花咲ふくい本店 10:00頃 — 加賀文化会館(昼食弁当) 11:00頃~13:00頃
	お買い物 — 月うさぎの里 13:30~14:00 — JA花咲ふくい本店 15:00頃 — JAテラル越前本店 16:20頃

小松発 進行決定

バンコク4日間

旅行実施日 3月19日(金)~22日(月・祝)

旅行代金 **69,800円**

(大人お一人様 2名1室)

別途追加代金

- ◆ 中国・タイ空港諸税 5,500円
- ◆ 燃油サーチャージ 約9,000円 (10/1現在)
- ◆ 渡航手数料 4,200円 ※パスポート残存期間 入国時6か月以上有効

セントレア発 クルーズ船に泊まる

ハノイ4日間

旅行実施日 3月11日(木)~14日(日)

旅行代金 **135,000円**

(大人お一人様 2名1室)

別途渡航手数料

お一人様 4,200円

募集人員 20名 (最少催行人員15名)

募集中!!

お申し込み・お問い合わせは

各支店または旅行センターまで

■ JAテラル越前旅行センター
〒912-0046 大野市神明町606 ☎0779-65-1239

支店または購買課 旅行センターにございます専用チラシをご覧ください。なお、海外旅行はJAテラル越前発着です。