



笑顔の暮らし耕します
「テラル」とは、「大地にやさしい」という意味で、テラ(地球、大地)というラテン語からの派生語で、農業を守り、自然を守り続けるというJAの基本姿勢を表現しています。

てらるる

笑顔の暮らし耕します

JAテラル越前

CONTENTS (目次)

第11回通常総代会2
てらるるの話題4
表紙紹介6
人事異動10
理事会報告12

この広報紙は再生紙を使用しております

第11回 JAふれあい企画

第11回 JAふれあい企画

IN サンドーム福井 藤あや子 & ジョイントコンサート

ご招待日 平成22年 7月17日 土

1日2回公演

〔第一部〕開場 11時00分 開演 12時00分
〔第二部〕開場 15時00分 開演 16時00分
終演予定 14時00分 終演予定 18時00分

主催 / JAグループ

会場 ■ サンドーム福井

ステージ
指定席
自由席

組み合わせは自由です。

<p>1</p> <p>アサヒ ワンダ 一番ドリップ (煎煎) コーヒー 185g×30包 (1ケース)</p>	<p>2</p> <p>アサヒ ワンダ THE BLACK コーヒー 185g×30包 (1ケース)</p>	<p>3</p> <p>カルピス カルピス ウォーター 500ml×24本 (1ケース)</p>	<p>4</p> <p>サッポロ 玉露入りお茶 500ml×24本 (1ケース)</p>	
<p>5</p> <p>カゴメ 100%CANON Apple ジュース 160g×30包 (1ケース)</p>	<p>6</p> <p>JA うめドリンク 185g×30包 (1ケース)</p>	<p>7</p> <p>ハウスウェルネスフーズ C1000 ビタミンレモン Lemon 140ml×30包 (1ケース)</p>	<p>8</p> <p>ハウスウェルネスフーズ C1000 レモンウォーター 500ml×24本 (1ケース)</p>	<p>9</p> <p>ハウスウェルネスフーズ C1000 1日分のビタミン ビタミンC 180g×16包 (1ケース)</p>

※一部商品については、容器デザイン等の変更の場合があります。

お求め、お問い合わせは、各支店まで

発行 / 平成22年4月12日
編集 / テラル越前農業協同組合 総務部 総務課 〒912-8540 大野市中挾1丁目1301 TEL 65-1250 FAX 65-1274
Eメールアドレス / kouhou@jaterral.com

第11回通常総代会 開催

◆不正融資事件の経過報告
◆平成二十一年度決算報告
◆二十二年事業方針

平成二十一年度の事業報告並びに決算報告と損失処理案の承認、平成二十二年事業方針を決める第十一回通常総代会が三月二十一日（春分の日）午後一時より、四五三名（うち本人出席二八八名、委任状二二名、書面議決一四四名



（総代定数五五六名）の総代が出席し、農協会館エグゼレントホールにて開催されました。

開会にあたり西川組合長が挨拶し、議事に入る前に弁護士を迎え、不正融資事件の経過状況が報告されました。地区別座談会でも多くの質問が出ており、総代会においても詳しい説明が

求められました。が、当時の職員の責任問題など今後の方針も報告されました。

その後、門善

孝氏（勝山中支店 村岡地区）を議長に選出し、議事に入りました。事務局より第一号議案から第八号議案までについて説明が行われましたが、第六号議案・七号議案の理事・監事の役員退職慰労金の支給については、理事・監事への責任追及など



について意見・質問が交され、採決の結果、否決となりました。その他六議案については承認されました。



第11回通常総代会提出議案

- 第1号議案 平成21年度事業報告、損失処理案の承認について
- 第2号議案 平成22年度事業計画並びに中期3ヵ年計画の設定について
- 第3号議案 平成22年度賦課金の額、賦課方法、徴収時期及び徴収方法について
- 第4号議案 平成22年度における理事の報酬について
- 第5号議案 平成22年度における監事の報酬について
- 第6号議案 役員退職慰労金の支給について（理事）
- 第7号議案 役員退職慰労金の支給について（監事）
- 第8号議案 平成22年度における福井米と民間流通米並びに政府米の売り渡し事務と検査売り渡し等の事務委託及び平成22年度産米販売に係る共同計算について

地区別座談会並びに第十一回総代会開催にあたり、組合員の皆様に配布致しました総代会資料に誤りがありましたのでお詫び申し上げます。訂正の程宜しくお願い致します。

誤 平成二十一年度賦課金について
正 平成二十二年賦課金について
68ページ

総代会並びに地区別座談会での主な質問と回答

営農・販売

Q 戸別所得補償制度に対するJAの取り組み姿勢はどうか。

A 戸別所得補償制度は、原則として生産調整を実施して頂くことや水稲共済への加入など基本的な事項を遵守して頂くことで、認定を受けることとなりますので、この点を重視して取り組みます。

Q 里芋の価格が安値傾向となっているがその理由は何か。

A 消費者の消費量が減少したことや、安値指向の時代背景から贈答用も少なくなり結果として価格に影響しています。今後はこれまでの規格以外に3キロ箱などの販売も検討しています。

Q TAC（タック）とは。
A 三月一日より二名を配置し、集落営農組織や認定農家、大型農家など担い手への

の指導を中心として出向く活動を行います。

信用・共済

Q 統廃合時には、全支店にATMを設置する計画であったが、近くにATMが無いと不便で支店に設置してほしい。

A ATMの撤退については、経費や利用率を考慮して判断させて頂きました。但しその対応として信金・郵便局のATM利用時の手数料を月三回を上限に払戻しています。また、店舗も利用率の面から縮小せざるを得ませんでした。可能な範囲で対応します。

購買・利用関係

Q 原油の高騰による農産生産資材が急騰している。現在石油価格は安定傾向だが、値下げの見込みは無いのか。

A 原油の高騰による農産生産資材が急騰している。現在石油価格は安定傾向だが、値下げの見込みは無いのか。

A 生産資材については100%輸入に頼っており、流通コストにより影響を受けています。この軽減のため、フレコンによる大口購買などで包装資材を削減するなどの取り組みを強化していますが大きな価格ダウンという結果には至っていません。

Q 勝山地区からのデイサービスセンターの利用者は何名か。

A 距離的な問題もあるとは思いますが、現在は勝山地区の利用者はいません。

不祥事関係

Q 裁判の判決は出たが、回収出来ない時は時効となるのか。

A 被告の財産状況を確認しながら今後も回収に努めます。

経営・管理関係

Q 遊休施設の活用計画はあるのか。

A 遊休施設の活用を広報に載せ、申し出を受けた結果、若干ではありますが、ご利用頂いています。

Q 遊休資産の処分及び利用方法について伺いたい。

A 現在利用者を募っていますが希望者はいません。今後は地代等の賃借料の発生している物件から処分していく計画です。その他の遊休資産についても計画的に処分していきます。

その他

Q 組合員数が年々減少しているが、脱退を食い止める方策はあるのか。

A 農家数の減少に比例して、組合員数も減少しています。この対策のひとつとして、女性の参画を促進するために正組合員化並びに総代の一割を女性とする計画を立てております。

Q 現在の経営方針は不祥事問題の動向が中心になつて数値だけが先行し、社会情勢下における大きなビジョンが見られない。

A これまで不祥事問題への対応が先行し、本来の農業や農家の将来について議論する時間がなかったことは事実です。しかし、この問題の解決は大きな課題であり、可能な限り早期に解決することで本来のJAの姿に立ち戻ることを目指しています。将来の営農ビジョンとしては認定農業者や集落営農体制が確立されても、農家個々の努力が必要となりますので、しっかりとした指導を行っていきたく考えています。

JA 健康体操教室

★体力づくり部門 旧大野支所で開催

各曜日 月3回/500円

	月	火	水	木	金
午前	チェアサーキット	ストレッチ体操 青竹ふみ	バランスボール マットdeボール	A D L 体操 リズム体操	ステップ台と 筋トレサーキット
午後				//	

各曜日の内容説明

月	チェアサーキット	椅子に座って、音楽に合わせて楽しく手足を動かし、声も出します。 軽い筋トレも含まれます。
火	ストレッチ体操 青竹ふみ	マットを使って、筋肉や腱を伸ばします。 リズムカルに青竹を踏み、足のツボを刺激しながら楽しく運動します。
水	バランスボール マット de ボール	直径65cmのボールを使用し、上半身から下半身まで全体の筋肉を鍛えられる 万能トレーニングです。 マットの上でバランスボールを使って各部位の筋トレを行います。
木	A D L 体操 リズム体操	日常生活動作能力を回復・維持を目的とする体操です。 簡単なエアロビクス系で、楽しく持久力をつけます。
金	ステップ台と 筋トレサーキット	ステップ台の昇降と各種筋トレを30秒交互に20~25分を2セット行います。 3セット目にステップ台を高くし足の強化と持久力をつけます。

★生涯スポーツ部門 本店エクセレントホールで開催

各曜日 月3回/500円

	月	水	金
午後	ラージボール卓球	ラージボール卓球	ラージボール卓球

随時会員募集中!! (年会費1,000円)

いろいろな運動で健康づくりをしてみませんか。

お問い合わせは 生活福祉課まで ☎65-8893

お詫びと訂正
3月号農家組合長紹介の中で、大野西支店の阿難祖領家農家組合長の前田 清司さんのお名前を間違えて掲載しておりました。ご迷惑をおかけしました事を深くお詫びし、訂正いたします。

春一番“さくらキャンペーン”開催

勝山北支店

勝山北支店では、3月15日~26日の間、オリジナルキャンペーンを開催しました。

期間中は、ご来店対象者に、抽選で素敵な商品を進呈させていただきます。多くの方に喜んでいただきました。今後も、勝山北支店ではオリジナルキャンペーン(奇数月)を開催します。

管内の各支店でも、いろいろなキャンペーンを企画して皆様のご来店をお待ちしております。



『環境にやさしく・美味しい・安全・安心』なテラル産米づくりを!

3月8日エクセレントホールにて、平成22年度奥越産米「安全・安心 売れる米づくり」研修会が開催されました。これは、本年4月から実施される戸別所得補償モデル対策に伴い、福井県奥越農林総合事務所・奥越農業振興協議会とJAが主となり奥越地区の米品質向上対策の一つとして、平成22年産コシヒカリの5月10日以降の田植えに取り組むため、管内の農家組合長、認定農業者および協業組織代表者を対象に開催されました。

開会にあたり羽生専務が挨拶し、米を取り巻く厳しい情勢の中で、消費者が望む品質の高い米づくりに協力を求めました。研修会では“テラル産米売れる米づくり方針”が示されると、参加した生産者も熱心に説明を受けていました。

また、エコ農業生産活動に優れた活動や先駆的な活動をした団体として、勝山南部ミディマト生産組合と(農)川上生産組合が表彰を受けました。



安全・安心な ナスの生産に向けて

ナス部会総会開催

支決算の承認等、議事が進められました。二十一年度は、七月以降の長雨による日照不足の影響から、七、八月の出荷量が例年を下回りま



三月十六日、農協会館第三会議室にて、ナス部会の平成二十一年度総会が開催されました。松田昇治部会長、羽生専務の挨拶に続き、来賓の奥越農林総合事務所、福井青果株式会社、福井県経済連より祝辞があり、その後、二十一年度事業報告及び収

入した。また、病害虫の発生状況についても、うどんこ病やカメムシ害が多発しましたが、防除の徹底により品質を維持することができました。生産流通面においては、福井青果から更なる出荷要請があり、今年度もナス部会一丸となって市場から信頼される安全・安心なナス産地の堅持や生産面積の拡大に努めていくことを確認しました。今年度のナス部会の取り組みについては、栽培講習会の実施、高収量・高品質なナスの生産、生産基盤の再構築と生産規模拡大に取り組みます。総会終了後には、奥越農林総合事務所 菅江氏を講師に、食品安全GAP、栽培技術についての栽培講習会を開催しました。

販売高1億5千万突破!!

第10回ネギ部会総会開催

三月十八日、農協会館エクセレントホールにおいて、第十回ネギ部会通常総会が開催されました。一、二名の生産者が参加し、用意された席がほぼ満席となる状況でした。平成二十一年度におけるテラル産ネギの販売高は、一億円を突破した平成二十年度をさらに上回り、一億五千万円を超えました。まず日頃の良質ネギの出荷販売が評価され、福井市中央卸売市場の場長より笠井清治部会長に表彰状が授与されました。続いて仲村常務の挨拶に続き、奥越農林総合事務所並びに福井青果株式会社、岐阜青果株式会社、福井県経済連より祝辞が述べられ、生産の安定化と販売拡大を目指し、さらなる飛躍に大きな期待を示されました。その後、二十一年度事業報告並びに収支決算書の承認、二十一年度事業計画並びに収支予算書の

承認等議事が進められ、牧野副部会長の閉会の辞となりました。今年度の取り組みについては、昨年より研修会等を行ってきた「食の安全・安心なネギの栽培食品安全GAP」に本格的に取り組みます。総会終了後には奥越農林総合事務所 堂越氏による梅雨時期の病害虫対策や施肥・土寄せの要領など、栽培講習会を開催し、熱心に耳を傾ける生産者からは、強い生産意欲が感じられました。



人事異動のお知らせ

平成二十二年四月一日付で人事異動がありましたのでお知らせいたします。

- 総務部 部長
- 松下 正信 (総務部 総務課 課長)
- 審査部 部長
- 畑口 博文 (監査室 監査課 課長)
- 指導販売部 部長
- 板橋 利幸 (大野南支店 支店長)
- 大野南支店 部長待遇支店長
- 馬道 義信 (大野東支店 支店長)
- 大野西支店 支店長
- 松田 敏彦 (審査部 審査課 課長)
- 大野東支店 支店長
- 松本 安博 (大野西支店 支店長)
- 勝山南支店 支店長
- 門前 義昭 (指導販売部 生産施設課 課長)
- 監査室 監査課 課長
- 伊藤 豊治 (勝山南支店 支店長)
- 総務部 総務課 課長
- 廣田 利成 (金融部 共済課 短期担当課長)
- 金融部 共済課 課長
- 宮下 定治 (金融部 共済課 長期担当課長)
- 金融部 融資課
- 杉畑 透 (大野東支店 信用共済担当)
- 指導販売部 営農政策課 営農指導員
- 渡邊 宇城 (経済部 機燃課給油所)
- 指導販売部 営農政策課 営農指導員
- 古川 正人 (指導販売部 営農政策課)
- 経済部 購買課
- 石田 圭郎 (経済部 機燃課給油所)
- 経済部 購買課
- 笠松 辰実 (勝山北支店 営農指導員)
- 経済部 購買課
- 田中喜一郎 (指導販売部 生産施設課)
- 大野北支店 営農経済担当
- 佐藤 政徳 (経済部 購買課【家電】)
- 大野東支店 営農指導員
- 斎藤 雅哉 (指導販売部 営農政策課 営農指導員)
- 大野東支店 営農経済担当
- 石田 恵子 (経済部 購買課)
- 大野南支店 信用共済担当
- 栗原 貴久 (金融部 融資課)
- 勝山北支店 営農経済担当
- 洞口 寛雅 (大野東支店 営農経済担当)

指導販売部 生産施設課 課長

水野 忠範 (勝山南支店 次長)

指導販売部 販売流通課 課長

松田 修昌 (指導販売部 販売流通課課長心得課長補佐)

大野南支店 次長

山内 一美 (勝山中支店 次長)

勝山中支店 次長

木原 英雄 (大野北支店 次長補佐 営農経済担当兼営農指導員)

大野南支店 九頭竜出張所 次長待遇所長

米村喜一郎 (大野南支店 次長)

勝山南支店 次長 営農指導員

椿山 喜継 (勝山南支店 次長補佐 営農経済担当)

金融部 共済課 課長補佐

山村 元康 (金融部 共済課 係長)

指導販売部 生産施設課 課長補佐

立平 淳一 (勝山中支店 次長補佐 信用共済担当)

大野北支店 次長補佐 信用共済担当

山崎なをみ (大野東支店 係長 信用共済担当)

大野北支店 次長補佐 営農経済担当

柴田 薫 (経済部 購買課 課長補佐)

大野東支店 次長補佐 営農経済担当兼営農指導員

堂林 博幸 (大野東支店 係長 営農指導員)

勝山南支店 次長補佐 信用共済担当

石田 孝治 (勝山南支店 係長 信用共済担当)

勝山中支店 次長補佐 信用共済担当

木原 治和 (大野北支店 次長補佐 信用共済担当)

総務部 事務経理課 係長

酒井美知子 (勝山北支店 係長 営農経済担当)

総務部 事務経理課 係長

佐々木幸代 (大野東支店 信用共済担当)

金融部 信用課 係長

石黒 将司 (金融部 信用課)

金融部 共済課 係長

山内 正昌 (金融部 共済課)

指導販売部 生産施設課 係長

出口 忠勝 (指導販売部 生産施設課)

指導販売部 生産施設課 係長

石田 浩二 (指導販売部 生産施設課)

経済部 購買課 係長

杉山 昌一 (大野東支店 係長 営農経済担当)

経済部 機燃課農機センター 係長

伊東 昭治 (経済部 機燃課農機センター)

大野北支店 係長 営農指導員

酒井 雅代 (大野北支店 営農指導員)

大野西支店 係長 LA

松浦 孝育 (大野西支店 LA)

大野東支店 係長 信用共済担当

石黒 和枝 (金融部 信用課 係長)

今年の新採用職員です。よろしくお願ひください。



金融部 共済課 小泉 健司



大野北支店 櫻町 森彦



大野東支店 谷口 瞳



大野南支店 中野 樹希



勝山北支店 下牧 三浩

職員退職のお知らせ

定年退職

斎藤 茂則

総務部兼審査部 部長

木瀬 護夫

指導販売部 部長

牧野 久

勝山南支店 次長待遇

南部 政彦

大野南支店 九頭竜出張所 次長待遇所長

中村 和彦

勝山中支店 次長補佐

自己都合退職

宮崎 恵子

経済部 機燃課給油所

(平成二十二年三月三十一日付)



平成二十二年三月二十六日に開催された理事会の審議事項は次の通りです。

●付議事項

- 第一号議案 平成二十一年度決算監事監査の回答(案)について
第二号議案 JA全国監査機構期末監査の回答(案)について
第三号議案 債権者代位権による出資持分への減口請求権の行使について
第四号議案 各規程の一部変更(案)について
第五号議案 業務報告書について
第六号議案 委員会構成について
第七号議案 理事報酬の支払額、支払時期及び支払方法について
第八号議案 役員退職慰労金の支給に
第九号議案 役員賠償責任保険加入に係る負担について

理事会審議に資するための総務、金融・経済、営農の各委員会の構成が下記のように決まりました。

理事常任委員会構成

- 委員長 ○本多精一
副委員長 ○鳥山豊治
総務委員会 ○南新栄
金融・経済委員会 ○松野昌久
営農委員会 ○石塚晴空
○久保憲一
○松田義一
○島田幸一
○藤山美和

JAテラル越前・貸出金利一覧表

Table with columns for loan types (住宅ローン, その他資金), interest rates (2年固定, 3年固定, etc.), and purposes (農業資金関連, 生活資金関連, etc.).

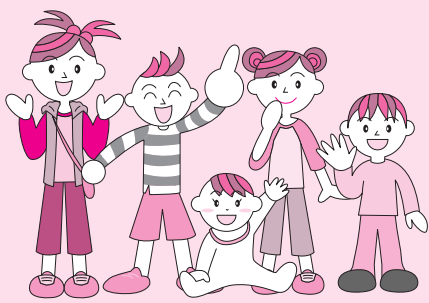
「子ども手当」受給者の皆様へのご案内

当JAを児童手当のお受け取り金融機関に指定いただいているお客様並びに新たに当JAをご指定いただけるお客様にご案内させていただきます。
当JAを子ども手当受給金融機関にご指定いただきますと、「子ども手当」の受給指定キャンペーンといたしまして、「クオカード(JA-SSプリカ) 2,000円分」をもれなくプレゼント!!させていただきます。
現在、児童手当を受給されている世帯につきましては子ども手当受給の手続きは不要ですが、中学2年生、3年生並びに新たに子ども手当の対象となられた世帯につきましては、手続きが必要です(手続きが必要な方には4月中旬に申請書が届きます。)ので、受給金融機関に当JAをご指定いただきますようお願いいたします。

キャンペーン対象期間

平成22年4月1日~平成22年5月31日

(6月または、10月の子ども手当のお振込を確認させていただいたのち、進呈いたします。)
*詳しくは、本・支店窓口もしくはご自宅にお伺いしております信用渉外担当者にお尋ねください。



健康教室予定

Table with columns for date, day, and activity (チェアサーキット, バランスボール, A D L 体操, etc.).

会場: ラージボール卓球は本店 エクセレントホール
時間: 午前10時~午後1時30分, 午後1時30分~2時

動散・刈払機 無料点検のお知らせ

農繁期に入りますので、下記の日程で動散・刈払機の無料点検を実施します。
日時: 4月18日(日) 午前8時30分~午後5時まで
点検場所: 大野農機センター, 上庄農機センター, 勝山農機センター
※当日、持ち込み機に限ります。
※部品代、加工料は別途掛かります。
お問い合わせは各農機センターまで

編集後記

春の桜と言えば大野では亀山公園、勝山では弁天桜が有名ですが、満開はいつやら。個人的には春のセンバツ甲子園が始まると、春を感じます。
まだ肌寒い日が続きますが、皆さん少しずつ農作業に向けて忙しくなっているのでは。春の陽気でだんだんと暖かくなりますが、交通安全や農作業の事故には気をつけましょう。

- 5月
6日キク部会第2回作見会
27日大野産地づくり総会
26日五箇農家組合長研修会
24日小山青壮年部営農講座
23日大野特産振興会総会
22日大野産地づくり幹事会
21日奥越農業振興協議会総会
20日大野北支店農家組合長会議
19日乾側営農座談会
18日休日ローン相談会
17日女性部リーダー研修会
16日大野西支店農家組合長会議
15年金相談会
13日女性部九頭竜支部役員会
12日外務活動日

2010 平成22年 行事日程

毎月 第3木曜日

年金相談会開催中

4月開催日は

4/15(木)午後3時～午後7時

場所:JAテラル越前 勝山中支店(☎88-0342)

当日は年金特別便・定期便(配偶者の分も)・印鑑等お持ちください。

相談員:宮澤 真由美先生(社会保険労務士)

- 年金・健康保険・雇用保険等、あなたの疑問にお答えいたします。
 - 年金履歴の調査・変更届け・裁定請求のお手伝いもお任せください。
 - 詳しくはお近くのJA各支店にてお問い合わせください。
 - ご夫婦で来られると、より詳しくご相談いただけます。
- *平日なので、仕事帰りにお気軽にお寄りください。

年金ワンポイントアドバイス

国民年金の納付免除制度 (納付が困難な人のための)

会社を退職したときや経済的に保険料を納めるのが困難な人のために、国民年金には免除制度があります。

免除制度には**法定免除**と**申請免除**の2種類があります。

- 法定免除**は国民年金や厚生年金などから障害年金を受けている人や生活保護法による生活扶助を受けている人が免除になる制度です。
- 申請免除**は、所得に応じて保険料の全額または一部(4分の1、半額、4分の3)が免除となる制度です。

※いずれも**申請を必要**とします。

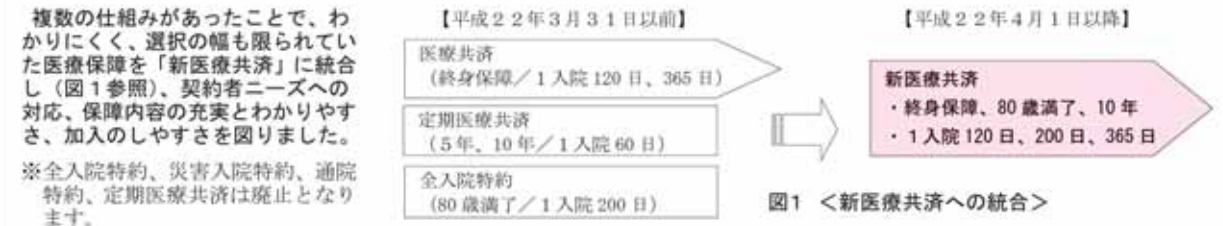
※他にも30歳未満の方の納付猶予制度、学生納付特例制度など保険料を後払いで済む制度もあります。

☆☆☆ 平成22年4月1日よりスタート ☆☆☆

JA共済パワーアップ!!

★ 生命総合共済

医療保障を「新医療共済」に一本化! わかりやすく、選べる保障になりました。



■ 新医療共済は死亡保障を廃止し、「先進医療共済金」・「入院見舞金」を新設

特徴 1	ニーズに応じた保障設計ができます。	特徴 2	保障内容が充実していてわかりやすい。	特徴 3	加入しやすい。			
①共済期間は「終身」・「80歳満了」・「10年更新」から選べます。	②1入院限度は「120日」・「200日」・「365日」から選べます。	③払込期間は「60歳」・「65歳」・「80歳」・「終身払い」から選べます。	④日額10,000円まで告知書扱いで加入できます。(6~75歳)	①公的医療保険制度の対象となる手術・放射線治療を幅広く保障。(※1)	②入院前後の費用に充てられる「入院見舞金」を新設しました。	③公的医療保険制度の対象外で高額な費用がかかる先進医療の技術料相当額を保障する「先進医療共済金」を新設しました。(※2)	①死亡給付金をなくし医療保障に特化し、負担を抑えた共済掛金に設定しました。	②新たな医療保障の保障見直し制度(医療共済からの転換・全入院特約からの乗換)を設定しました。(※3)

図2 <新医療共済のイメージ> (表1<共済掛金例> 加入年齢30歳の場合)

- ※1「手術保障」=治療を目的とし、公的医療保険制度の対象となる入院中手術は共済金額の20倍、同外来手術は5倍、同放射線治療は10倍となります。従来に比べ保障範囲が拡大し、お支払い対象かどうか領収書でご確認いただけるようになりました。
- ※2「先進医療」=その種別ごとに「実施可能な病院」が定められており、平成21年11月2日現在で116種類の技術が先進医療として認定されています。費用の高い先進医療では約200万円~300万円の費用負担が必要になります。(JA共済連調べ)
- ※3「乗換制度」=既契約に付加されている全入院特約等を保障の切れ目なく新医療共済に変更する制度です。共済掛金は乗換時の年齢が適用されますが、入院特約の積立金を活用し新たに医療共済に加入するよりも割安に加入できます。また乗換前の原因による入院等も保障される等のメリットがあります。

■入院共済金
1万円(がんの場合2万円)×入院日数(日帰り入院(※4)から支払) ※1入院限度日数:365日(がんの場合無制限) ※通算支払限度:無制限(※5)(80歳以降700日)

■手術共済金
入院中手術:一律20万円(1万円×20)(がんの場合40万円)
外来手術:一律5万円(1万円×5)(がんの場合10万円)

■放射線治療共済金
一律10万円(1万円×10)(がんの場合20万円)

■入院見舞金 1回の入院につき5万円(1万円×5)

■先進医療共済金
先進医療にかかる技術料に応じて定める額(技術料の1万円未満を切捨てた額)(通算支払限度1,000万円)

表1<共済掛金例>

- 入院共済金日額:10,000円
- 共済期間:終身
- 1入院限度日数:365日
- 共済掛金:80歳払込終了
- 先進医療保障:あり
- 入院見舞保障:あり
- がん重点保障特則:あり

加入年齢	男子		女子	
	月払	年払	月払	年払
20歳	8,692円	99,908円	8,995円	103,483円
30歳	10,814円	124,382円	10,946円	125,924円
40歳	14,075円	161,853円	13,749円	158,146円
50歳	19,419円	223,331円	18,244円	209,841円
60歳	28,836円	331,613円	26,894円	309,276円

■ 満期専用入院保障特約付終身共済も手術保障を改訂

満期専用入院保障特約付終身共済の手術保障も新医療共済(上記「特徴2」の①)と同様に改訂しました。また、80歳以降の死亡保障について、「死亡共済金額×80%」から「死亡共済金額×70%」に引き下げを行いました。

●この資料は概要を説明したものです。ご検討にあたっては、「重要事項説明書(契約概要)」を必ずご覧ください。また、ご契約の際には、「重要事項説明書(注意喚起情報)」および「ご契約のしおり・約款」を必ずご覧ください。



お問い合わせは
JAテラル越前の各支店窓口までお願いします。

【10209990001】